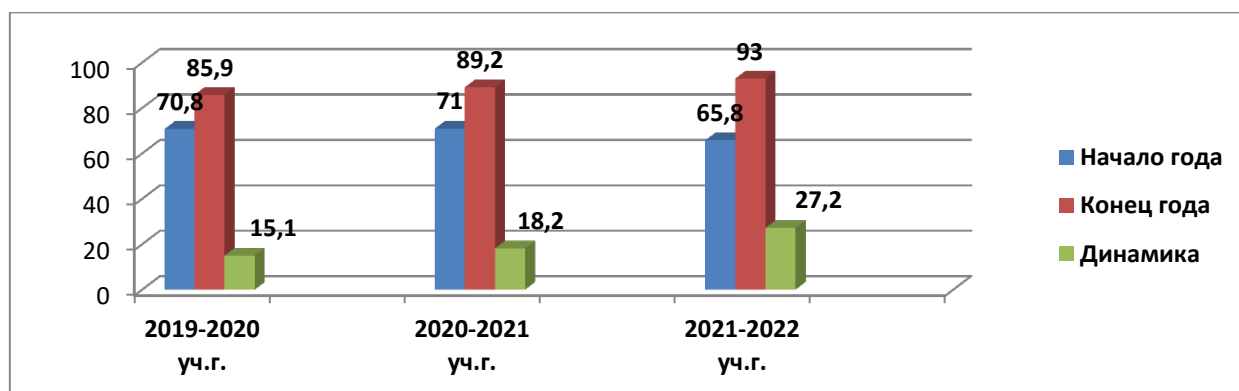


Муниципальное дошкольное образовательное учреждение «Знаменский детский сад» 623803, Свердловская область, Ирбитский район, село Знаменское, переулок Знаменский, дом 11а, т.34355 3-54-25, сайт : [znamensad.uoirbitmo.ru](http://znamensad.uoirbitmo.ru), эл.почта : [znamenka00@mail.ru](mailto:znamenka00@mail.ru)

### Аналитическая справка о результатах диагностики за 3 учебных года

Для определения эффективности воспитательно-образовательной работы педагогами была проведена оценка выполнения программ, сделан анализ. Дети, посещающие детский сад, успешно освоили Программу, что подтверждается результатами диагностики за 3 учебных года.

#### Динамика усвоения Программы по ДОО в 2019-2020уч.г., 2020-2021 уч.г., 2021-2022уч.г.



Образовательная деятельность организуется в игровой форме, что способствует повышению мотивационной готовности детей, их активизации.

В работе ДОО большое внимание уделяется охране и укреплению здоровья детей.

В работе по физическому развитию воспитанников ДОО применяются современные здоровьесберегающие технологии:

- физкультурно-оздоровительные (развитие физических качеств, закаливание, дыхательная гимнастика)
- здоровьесбережения (подвижные игры, спортивные игры, гимнастика)
- образовательные (воспитание культуры здоровья)
- обучение ЗОЖ (занятия физической культурой, психогимнастика)

#### Ежедневно проводятся:

- утренняя гимнастика;
- физкультминутки во время образовательных предложений для целой группы детей (занятий);
- образовательные предложения для целой группы детей\занятия по физической культуре;
- подвижные игры на свежем воздухе;
- соблюдение режима двигательной активности и отдыха для детей;
- работа по профилактике плоскостопия, закаливающие мероприятия;
- дыхательная гимнастика;
- оздоровительный бег.

#### Развивающая предметно-пространственная среда

В ДОО создана хорошая развивающая среда для развития двигательной активности детей - зал для физкультурных и музыкальных занятий с многофункциональным спортивным оборудованием для развития различных групп мышц, спортивный инвентарь и атрибуты для проведения общеразвивающих упражнений, спортивных, подвижных и малоподвижных игр. В

зале имеется нетрадиционное оборудование для профилактики и проведения корригирующих упражнений с детьми. Все группы дошкольного учреждения оснащены центрами «Физическое развитие» с наличием необходимого оборудования для проведения физкультурно-оздоровительной работы с детьми в группе и на воздухе.

**По итогам 2022г. медицинского осмотра выявлены группы для занятий физической культурой**

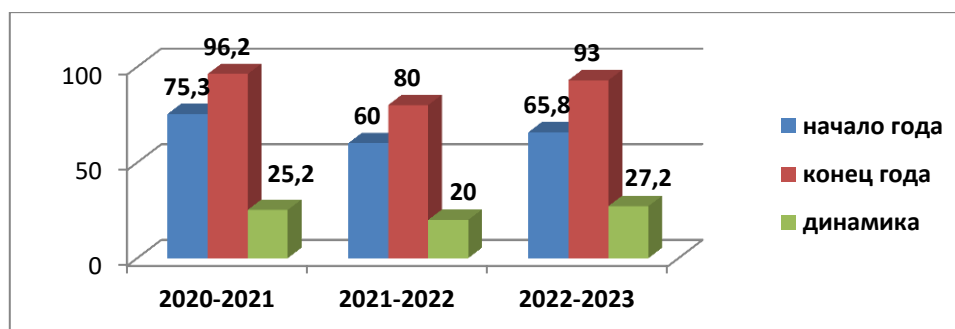
Уровень	Основная	Подготовительная	Специальная	Освобожден
Количество (чел.)	62	2	0	0
Доля (%)	96,9%	3,1%	0%	0%

Работа с детьми строится с учетом диагностических данных. В начале и конце учебного года инструктор по физической культуре проводит мониторинг двигательной деятельности, как каждого ребенка в отдельности, так и по возрастной группе.

**Результаты усвоения программного материала по образовательной области «Физическое развитие» за 2022-2023 уч.г.**

Усвоение программного материала	Вторая группа детей раннего возраста (1г6м-2л.)			Р/в группа детей мл. д/в (2-4л)			Р/в гр.детей д/в (4-6л)			Подготовительная к школе группа (6-8л)			Усвоение программы по ДОО		
	н.г.	к.г.	д/ка	н.г.	к.г.	д/ка	н.г.	к.г.	д/ка	н.г.	к.г.	д/ка	н.г.	к.г.	д/ка
<b>Высокий уровень</b>	0	4	<b>+41</b>	4,8	53,4	<b>+48,6</b>	30,4	52,3	<b>+21,9</b>	12,2	37,2	<b>+25</b>	12	46	<b>+34</b>
<b>Средний уровень</b>	38	50	<b>+12</b>	59	37,8	<b>-21,2</b>	44	37,5	<b>-6,5</b>	74,3	62,8	<b>-11,5</b>	53,8	47	<b>+6,8</b>
<b>Низкий уровень</b>	62	9	<b>-53</b>	36,2	8,8	<b>-27,4</b>	25,6	10,2	<b>-15,3</b>	13,5	0	<b>-13,5</b>	34,2	7	<b>-27,2</b>
<b>Усвоение программы</b>	38	91	<b>+53</b>	63,8	+1,2	<b>27,4</b>	74,4	89,8	<b>+15,4</b>	86,5	100	<b>+13,5</b>	<b>65,8</b>	<b>93</b>	<b>+27,2</b>

**Анализ результатов усвоения программного материала по образовательной области «Физическое развитие» за 3 учебных года по ДОО**



Для занятий в зале имеется необходимое оборудование (для ОРУ, ОВД и элементов спортивных игр), в возрастных группах – физкультурные зоны, с необходимым оборудованием. На спортивном участке имеются малые спортивные формы, но требуется пополнение развития основных видов движений (равновесия, подлезания), спортивных игр – баскетбольные щиты.

Изучение состояния физического здоровья воспитанников ДОО осуществляется фельдшером.

Анализ динамики по физическому развитию выявили положительную динамику, как по каждой возрастной группе, так и по ДОО, что говорит о целенаправленной системе физического воспитания дошкольников.

### **Охрана и укрепление здоровья воспитанников**

В соответствии с планом проводится медицинская диагностика состояния здоровья детей, анализ динамики уровня заболеваемости каждого ребенка, контроль над состоянием заболеваемости.

Изучение состояния здоровья воспитанников ДОО осуществляется фельдшером, заведующим ДОУ.

Для укрепления здоровья дошкольников в ДОО осуществляется **комплекс профилактических мероприятий:**

- профилактические прививки;
- кварцевание;
- система закаливающих процедур: ходьба по ребристым дорожкам, босохождение, воздушные ванны, утренняя гимнастика на улице, гимнастика после сна;
- профилактика инфекционных заболеваний.

### **Фельдшером проводятся:**

- осмотр детей во время утреннего приема с проведением обязательной термометрии;
- антропометрические замеры;
- анализ заболеваемости проводится ежемесячно, ежеквартально, итоги подводятся за календарный год;
- ежедневный мониторинг посещаемости детей.

### **Группы здоровья**

Выпускники	Сохранили гр. здоровья	Улучшили гр. здоровья	Снижение гр. здоровья
17	100 %	---	---

### **Адаптация вновь поступивших детей**

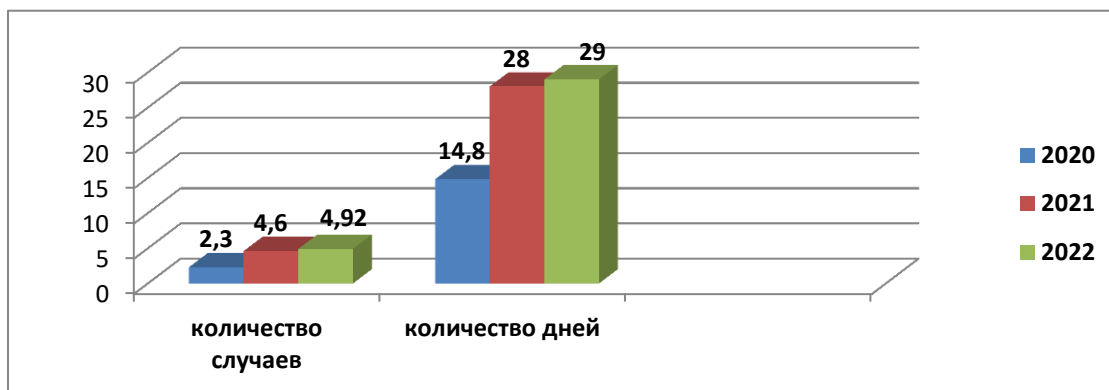
<i>Легкая</i>	<i>Средняя</i>	<i>Тяжелая</i>	<i>Очень тяжелая</i>
10 %	70 %	20%	---

По итогам подведения работы по результатам успешной адаптации детей к условиям детского сада, можно отметить следующее:

- организация развивающей предметно-пространственной среды в группе способствует безболезненному привыканию детей к детскому саду:
- наличие дидактических игр и пособий (кубики, мозаика, настольно-печатные игры, образные дидактические игрушки с застегивающимися и прилипающими элементами (молнией, пуговицами, шнуровками, кнопками, липучками)
- фотографий из семейного альбома

Средняя адаптация отмечалась по следующим критериям: речевой активности, аппетиту и неготовностью к посещению ДОУ (дети на грудном вскармливании)

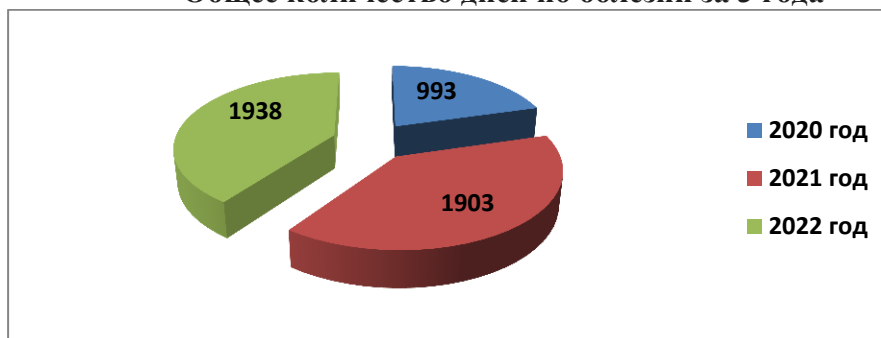
**Анализ состояния здоровья детей за 2020г., 2021г., 2022г.**  
 - заболеваемость в случаях, днях на 1 ребёнка (за год в сравнении)



**Процент детей часто болеющих**

2020г.	2021г.	2022г.	
1,4%	2,16%	14,1%	
		До 3х лет	Свыше 3х лет
		6,3%	7,8%

**Общее количество дней по болезни за 3 года**



**Число случаев заболевания воспитанников за 2022 год**

Наименование показателей	Всего зарегистрировано случаев заболевания	из них у воспитанников в возрасте 3 года и старше
<b>Всего</b>	<b>315</b>	<b>207</b>
бактериальная дизентерия		
энтериты, колиты и гастроэнтериты, вызванные установленными, не установленными и неточно обозначенными возбудителями	-	-
скарлатина	-	-
ангина (острый тонзиллит)	-	-
грипп и острые инфекции верхних дыхательных путей	284	192
ковид	3	3
бронхит	-	-
пневмония	-	-
несчастные случаи, отравления, травмы	-	-
другие заболевания	28	12

Количество случаев заболеваемости скарлатиной, ангиной, бронхитом и пневмонией отсутствовали.

**Вакцинация против гриппа (защита от осложнений) составила:**

Год	До 3х лет	3-7 лет
2021	0%	61%
2022	37,5%	56,3%

На второй завтрак дети раннего возраста получают сок, дошкольного возраста витаминный напиток «Витошка». В рацион включены свежие фрукты и овощи.

Соблюдение длительности прогулки, двигательной активности детей, проведение трёх занятий по физической культуре в неделю, начиная со старшего возраста 1раз в неделю на свежем воздухе, способствовали закаливанию организма детей.

**Результаты освоения Программы выпускниками ДОО**

В 2023г. ДОО выпустило 17 воспитанников.

**УОФП (уровень общей физической подготовленности) выпускников**

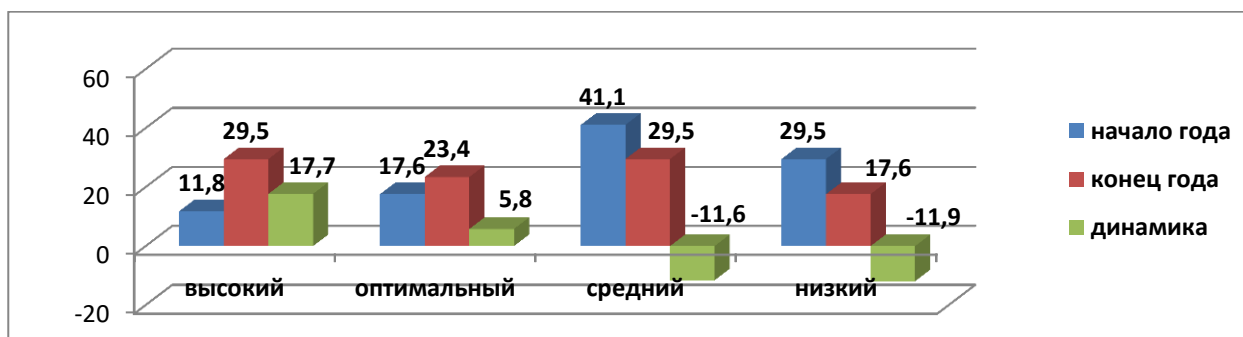
Условно уровень общей физической подготовленности производится по 4х бальной системе:

- низкий
- средний
- оптимальный(норма)
- высокий

Методика обследования имеет 3 блока:

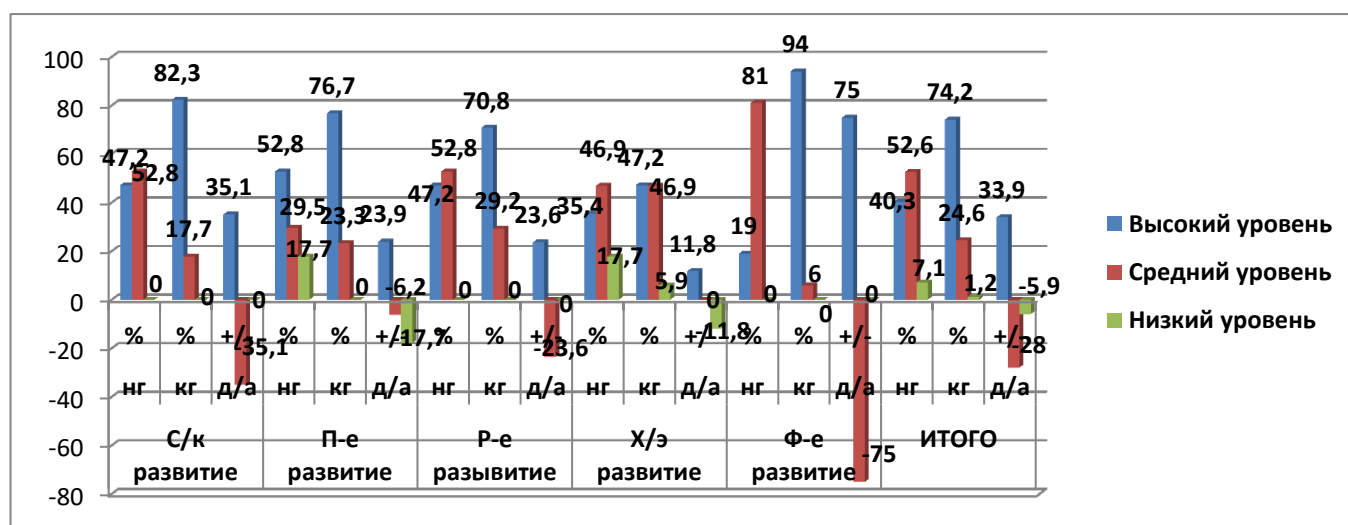
- 1-физическая подготовленность(количественный показатель)
- 2-двигательная подготовленность (техника выполнения упражнения)
- 3- культура движения (самостоятельная творческая деятельность)

УОФП	Начало года	Конец года	Динамика
Высокий	11,8%	29,5%	+17,7
Оптимальный	17,6%	23,4%	+5,8
Средний	41,1%	29,5%	-11,6
Низкий	29,5%	17,6%	-11,9

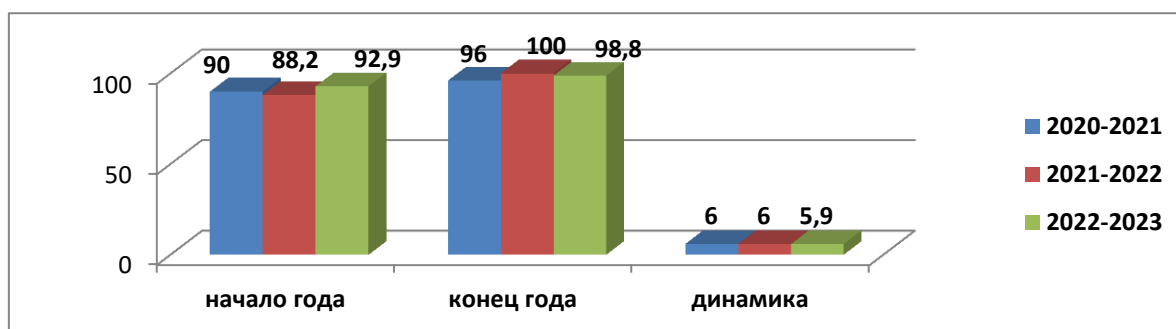


## Результаты освоения Программы выпускниками ДОО в 2022-2023 уч.г.

ОО	С/к развитие			П-е развитие			Р-е развитие			Х/э развитие			Ф-е развитие			ИТОГО		
	нг	кг	д/а	нг	кг	д/а	нг	кг	д/а	нг	кг	д/а	нг	кг	д/а	нг	кг	д/а
Период																		
Уровень	%	%	+/-	%	%	+/-	%	%	+/-	%	%	+/-	%	%	+/-	%	%	+/-
Высокий уровень	47,2	82,3	+35,1	52,8	76,7	+23,9	47,2	70,8	+23,6	35,4	47,2	+11,8	19	94	+75	40,3	74,2	+33,9
Средний уровень	52,8	17,7	-35,1	29,5	23,3	-6,2	52,8	29,2	-23,6	46,9	46,9	0	81	6	-75	52,6	24,6	-28
Низкий уровень	0	0	0	17,7	0	-17,7	0	0	0	17,7	5,9	-11,8	0	0	0	7,1	1,2	-5,9

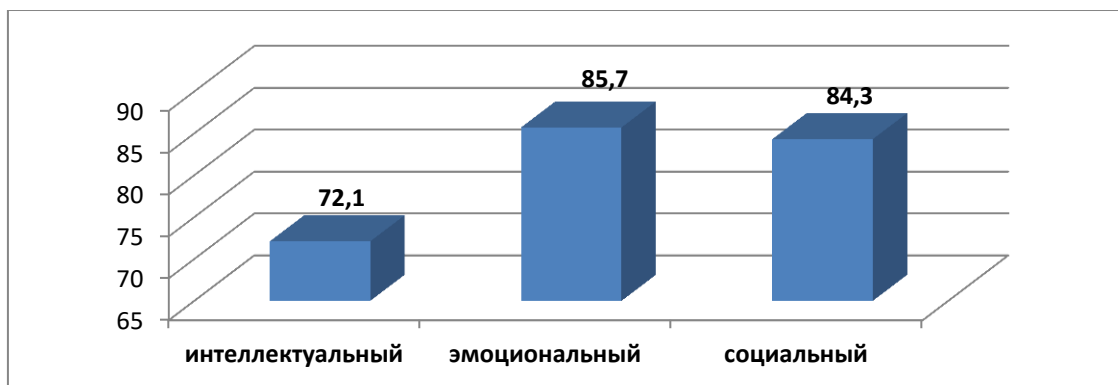


## Сравнительный анализ освоения Программы выпускниками за 3 года



Социальная или личностная готовность ребенка к школе характеризуется готовностью к новым формам общения, новому отношению к окружающему и самому себе, обусловленным ситуацией школьного обучения.

В диаграмме представлены показатели школьной зрелости: интеллектуальный, эмоциональный и социальный



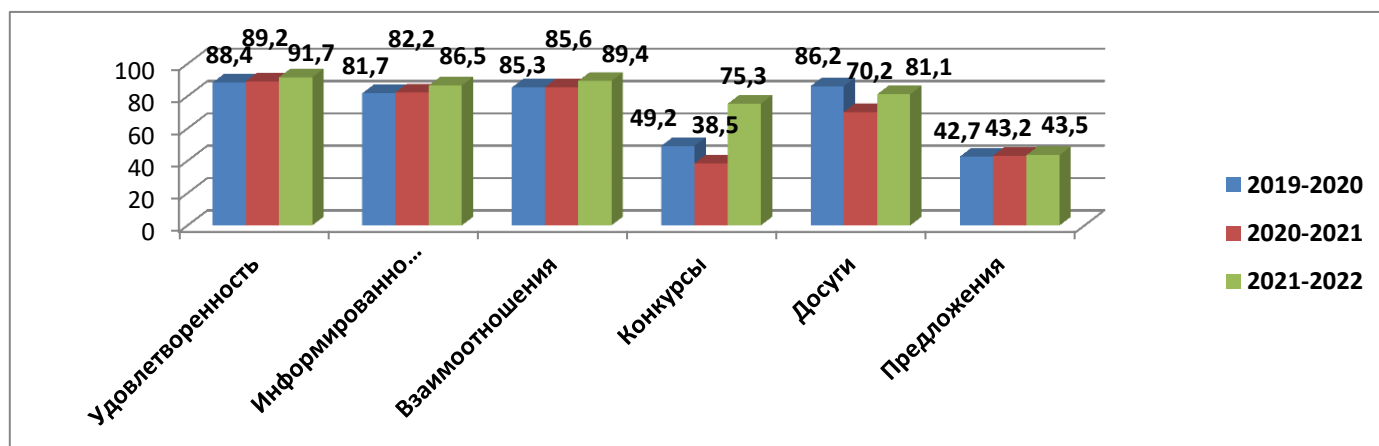
Под интеллектуальной зрелостью понимают дифференцированное восприятие, включающее выделение фигуры из фона; концентрацию внимания; аналитическое мышление, выражающееся в способности постижения основных связей между явлениями; возможность логического запоминания; умение воспроизводить образец, а также развитие тонких движений руки и сенсомоторную координацию.

Эмоциональная зрелость в основном понимается как уменьшение импульсивных реакций и возможность длительное время выполнять не очень привлекательное задание.

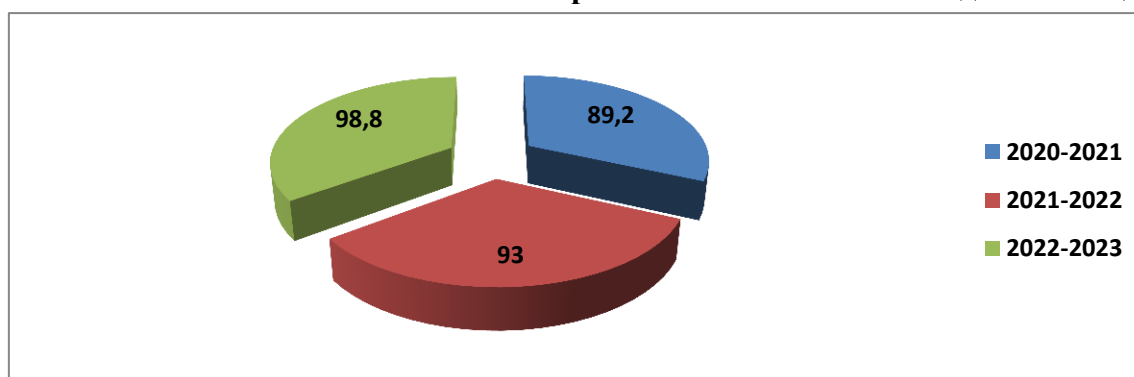
К социальной зрелости относится потребность ребенка в общении со сверстниками и умение подчинять свое поведение законам детских групп, а также способность исполнять роль ученика в ситуации школьного обучения.

Ежегодно в конце каждого учебного года в ДОУ проводится анкетирование родительского сообщества, дается анализ состояния взаимодействия деятельности детского сада с семьей, изучается удовлетворенность деятельностью ДОУ, информированность педагогами и администрацией, уровень взаимоотношений, степень участия в конкурсах различного уровня, участие в досуговой деятельности и степень влияния на качество образования воспитанников детского сада.

**Анализ состояния взаимодействия деятельности детского сада с семьей**



**Степень влияния на качество образования воспитанников детского сада**



По результатам анкетирования можно сделать вывод о том, что родители удовлетворены качеством предоставляемых услуг: работа педагогов является продуктивной, эффективной и удовлетворяет большую часть родительской общественности. Родители своевременно получают информацию о достижениях ребенка. Большинство родителей владеет информацией о деятельности детского сада.

Заведующий МДОУ

«Знаменский детский сад



Н.П. Киреева





